The background of the image is a photograph of a stone archway. The arch is constructed from large, light-colored stone blocks. On either side of the arch, there are ornate, carved stone corbels that support the structure. The text is overlaid on the left side of the arch.

# Quadern d'educació secundària obligatòria (ESO)



## Presentació



La M. H. Sra.  
Núria de Gispert i Català,  
presidenta del Parlament  
en la IX legislatura

Catalunya és un país plural, amb moltes veus, moltes sensibilitats, moltes maneres de viure i veure la societat i el món. I això és molt bo, perquè significa riquesa i vitalitat, sempre que sapiguem dialogar i conviure harmònicament, amb respecte. Aquest és el sentit últim de la democràcia, la qual, més enllà de reclamar unes institucions representatives (com el Parlament de Catalunya), pressuposa i necessita una ciutadania conscient, formada i informada.

Amb el quadern que tens a les mans podràs conèixer què és el Parlament de Catalunya i què hi fem els cent trenta-cinc diputats i diputades que el formem, però també què significa: el Parlament representa el poble de Catalunya, i volem col·lectivament que hi hagi diàleg i un joc serè entre majories i minories, i que s'hi busquin, quan sigui possible, els acords i el consens, sempre des de la consideració als adversaris polítics, des de les bones formes, des de l'exquisidesa a l'hora de parlar i a l'hora d'escoltar.

Ara que t'acostes a la majoria d'edat i, en conseqüència, al ple gaudi dels teus drets polítics, et demano que siguis ben conscient de què vol dir ser ciutadà o ciutadana d'un país que vol viure en llibertat i democràcia, d'un país que té unes institucions antigues i una vocació parlamentària i pactista que ha sobreviscut a molts accidents de la nostra història col·lectiva, certament, però, sobretot, d'un país que vol mirar i mira endavant i que té molt camí per recórrer, un camí que convé que recorrem junts.

**Núria de Gispert i Català**

Presidenta del Parlament







Façana del Parlament

## 1 Què és el Parlament

Catalunya és una nació que es constitueix en comunitat autònoma dins de l'Estat espanyol. La Constitució espanyola del 1978 garanteix a Catalunya el dret a l'autonomia i a l'autogovern.

L'autogovern de Catalunya s'organitza políticament en la Generalitat i és regulat per l'Estatut d'autonomia, una llei que, en el marc de la Constitució espanyola, defineix les competències, les institucions i les finances de la Generalitat. Catalunya legisla autònomament en les matèries que l'Estatut defineix com a exclusives de la Generalitat; en altres matèries desenvolupa les normes bàsiques dictades per l'Estat, i, en d'altres, el Govern català ha d'executar la legislació que prové de l'Estat.

L'Estatut configura la Generalitat com un ens complex integrat per tres institucions: el Parlament, la Presidència de la Generalitat i el Govern.

Formen el Parlament els diputats dels diferents partits o coalicions que han estat elegits democràticament en les eleccions. El Parlament representa el poble de Catalunya i per això és la institució més important de la Generalitat. El Parlament de Catalunya té una sola cambra i és independent i inviolable.



Miniatura que representa el rei Alfons I (1154-1196) presidint una assemblea de pau i treva (còdex dels Usatges)

## 2 Origen del Parlament

Els antecedents de la institució parlamentària a Catalunya cal cercar-los a l'edat mitjana, concretament en unes reunions anomenades **assemblees de pau i treva** i en la **Cort comtal** del segle XI.

## 3 Les Corts Generals de Catalunya

Ara fa uns mil anys, al voltant del comte de Barcelona hi havia un grup de parents, nobles i eclesiàstics que l'aconsellaven sobre la manera de governar i l'ajudaven a prendre decisions. Aquest conjunt d'ajudants o assessors del comte rebia el nom de *cort* o *cúria*.

En aquell temps la vida de la gent era molt insegura: els nobles lluitaven entre ells, els mercaders patien assalts, els pagesos eren víctimes de robatoris. Es pot dir que la població era sotmesa a una violència continuada. Aquesta situació va fer que l'abat Oliba i altres eclesiàstics es reunissin l'any 1027 a Toluges (Rosselló) per intentar resoldre aquesta situació. Van decidir que no hi podia haver lluites des del dissabte al vespre fins al dilluns al matí i que, davant d'una situació perillosa, tothom es pogués refugiar a les esglésies.

D'acords d'aquesta mena se'n van fer més en reunions posteriors. Aquestes reunions es van anomenar assemblees de pau i treva. En les assemblees de pau i treva hi eren representats els comtes de Barcelona, els nobles i els eclesiàstics que tenien un càrrec rellevant. Amb el temps, les assemblees eren cada vegada més importants i

més ben organitzades. L'any 1214 es van començar a dir **Corts Generals** o, simplement, Corts. Les Corts catalanes es componien de tres estaments o braços: el braç militar, constituït per la noblesa; el braç eclesiàstic, constituït per la jerarquia religiosa, i el braç reial, constituït per representants dels municipis. Els pagesos i els menestrals, tot i que eren el sector més gran de la població, no eren representats a les Corts.

#### 4 L'evolució de les Corts

Durant el regnat de Pere III el Cerimoniós (1336-1387), les Corts van anar reglamentant el seu funcionament. Primerament, el rei convocava les Corts per demanar diners o per exposar diferències amb els seus súbdits. Després, els representants dels tres braços manifestaven les necessitats i les queixes que tenien. Finalment, arribaven a acords sobre els diners que els braços acceptaven de pagar al rei i sobre les lleis que els braços havien demanat debatre. Les lleis aprovades es deien *constitucions* o *capítols* i eren les normes amb les quals Catalunya es governava. Així, les Corts de Catalunya van ser un dels primers parlaments a aprovar lleis acordades i pactades conjuntament entre el rei i els braços.

Amb la finalitat de fer complir els acords que havien estat presos, les Corts van constituir la Diputació del General o Generalitat, que durant els segles XVI i XVII va anar afegint a les competències derivades de la recaptació i gestió dels tributs tot un seguit de funcions administratives i judicials, de manera que va passar a actuar de fet com a govern de Catalunya.

#### 5 La pèrdua de l'autogovern

Al segle XVIII la dinastia dels Àustria es va quedar sense successor i calia trobar-ne un. Va començar una guerra, que es va dir la **Guerra de Successió**, en la qual es van formar dos bàndols: els partidaris de Felip V, rei de Castella, que pertanyia a la dinastia dels Borbó, i els partidaris de l'arxiduc Carles, de la dinastia dels Àustria. Catalunya es va decantar a favor de l'arxiduc Carles d'Àustria. Les tropes de Felip V, aliades amb els francesos, van lluitar contra els catalans i els van vèncer. La ciutat de Barcelona fou sotmesa l'11 de setembre de 1714 després de molts mesos de setge i patiment. Els vencedors van castigar durament la població barcelonina i catalana: el 1716 el rei va abolir les institucions i el dret de Catalunya mitjançant els **decrets de Nova Planta**, va iniciar un procés de persecució contra la llengua catalana i va fer construir una ciutadella militar a la ciutat de Barcelona per tal de mantenir-ne el control.





Gravat al·lusiú a la crema de banderes que, juntament amb la dissolució de les institucions, es produí arran de la caiguda de Barcelona l'11 de setembre de 1714, i que simbolitza la pèrdua de les llibertats de Catalunya

## 6 El Parlament de la Segona República

Entre els anys 1913 i 1925 va reeixir el primer intent de recuperar l'autogovern de Catalunya amb una institució de caràcter administratiu que es va denominar **Mancomunitat de Catalunya**. Malgrat l'èxit polític i de gestió, la Mancomunitat va ser abolida pel dictador Primo de Rivera.

Després de la dictadura, i havent triomfat a les grans ciutats les candidatures republicanes en les eleccions locals de l'any 1931, es va proclamar la Segona República espanyola i el rei va abandonar el país. En aquest context polític nou, Catalunya va recuperar provisionalment un govern propi, que es va anomenar, tot restaurant la institució històrica, **Generalitat de Catalunya** (1931). La Generalitat va elaborar un estatut d'autonomia i després el va referendar amb el vot popular. Un any després, el 20 de novembre de 1932, es van celebrar les eleccions de les quals va sorgir el nou **Parlament de Catalunya**. Lluís Companys en va ser el primer president i Francesc Macià fou escollit president de la Generalitat (càrrec que exercia provisionalment d'ençà del restabliment de la institució a l'abril del 1931).

Era un Parlament democràtic per a un país que volia ser modern, però encara hi havia feina a fer: les dones, per exemple, encara no havien pogut votar (un dret que els acabava de reconèixer la República i que van exercir per primera vegada en les eleccions del novembre del 1933).



La vida del Parlament català durant aquell temps no va ser plàcida. Lluís Companys, que a l'estiu del 1933 havia estat nomenat ministre del Govern republicà, fou elegit president de la Generalitat al cap de pocs mesos, en morir el president Macià el dia de Nadal del 1933.

El 6 d'octubre de 1934, en un ambient de gran agitació política i social, Lluís Companys proclamà l'Estat català dins la República federal espanyola, una acció que pretenia recuperar l'esperit inicial de la República del 14 d'abril i rebutjar el nou govern espanyol de centredreta. Després que el moviment fracassés, l'Estatut va quedar suspès i el Parlament no es va poder reunir durant disset mesos. Molts membres de la Generalitat van ser empresonats, entre ells el mateix president Companys i diversos consellers, diputats i autoritats locals.

L'any 1936 van tenir lloc unes noves eleccions, que van guanyar les esquerres. Es va restaurar l'Estatut i es va reprendre la tasca parlamentària, que es va mantenir fins que la rebel·lió militar i la Guerra Civil la van fer impossible. Tot i així, durant aquests anys el Parlament va arribar a discutir i aprovar 122 lleis, va exercir amb eficàcia la tasca de controlar el govern i va ser expressió de les veus plurals de la societat catalana.



El 14 d'abril de 1931, Francesc Macià proclamà, des del balcó de la Generalitat, la República catalana



Entrada de les tropes franquistes a Barcelona, el 26 de gener de 1939

## 7 El franquisme

El dia 18 de juliol de 1936 el general Francisco Franco es va rebel·lar contra el govern legítim de la República espanyola i va provocar l'inici de la Guerra Civil, que va durar tres anys (1936-1939). Catalunya i el Govern de la Generalitat es van mantenir fidels a la República. Al gener del 1939 les tropes franquistes van entrar a Barcelona i el general Franco va derogar l'Estatut i totes les institucions que n'emanyaven. El Parlament va ser tancat i convertit provisionalment en caserna (al cap de pocs anys va recuperar la funció de museu). La dictadura franquista va durar del 1939 al 1975, any de la mort de Franco. Va ser una època d'exili per a molta gent i de lluites clandestines per aconseguir que es restablissin la democràcia i les llibertats i que es reconegués la identitat de Catalunya.

## 8 El Parlament recuperat

Catalunya va recuperar provisionalment la Generalitat arran del restabliment de la democràcia a l'Estat espanyol després de la mort del dictador Franco. L'any 1978 es va aprovar la Constitució espanyola, i l'any 1979, l'Estatut d'autonomia. D'aquesta manera es restablí definitivament l'autogovern de Catalunya, és a dir, la Generalitat i les institucions que la formen. Des de llavors tenim Estatut, Parlament i Govern.

Les primeres eleccions per a elegir els diputats del Parlament restablert, representants del poble català, es van fer el 20 de març de 1980, i el 10 d'abril el Parlament va celebrar la primera sessió.

Des de llavors s'han fet eleccions de diputats nou vegades. Cada període entre unes eleccions i les següents s'anomena **legislatura**. Ara som a la IX legislatura.

Fins ara, els presidents del Parlament han estat: Heribert Barrera i Costa (1980-1984), Miquel Coll i Alentorn (1984-1988), Joaquim Xicoy i Bassegoda (1988-1995), Joan Reventós i Carner (1995-1999), Joan Rigol i Roig (1999-2003) i Ernest Benach i Pascual (2003-2010). En la legislatura actual la presidenta del Parlament és Núria de Gispert i Català. Fins al final de la VIII legislatura el Parlament havia aprovat 606 lleis.

## 9 El Parlament, avui

Som set milions i mig de catalans i, naturalment, no podem anar tots al Parlament per a decidir el nostre futur. És per això que tots els ciutadans de Catalunya majors d'edat poden anar a votar i escollir, quan hi ha eleccions, les persones que volen que els representin al Parlament. Les eleccions són democràtiques i representatives, fet que comporta que el vot sigui lliure, universal, directe, igual i secret.

- **Vot lliure:** vol dir que podem votar lliurement a favor de qualsevol persona que es presenti a les eleccions.
- **Vot universal:** significa que tothom, sempre que sigui major d'edat, pot anar a votar, independentment del poder adquisitiu, del nivell d'estudis i de l'ocupació.
- **Vot directe:** vol dir que cadascú vota ell mateix i no pas algú altre per ell.
- **Vot igual:** vol dir que tots els vots tenen el mateix valor siguin de qui siguin.
- **Vot secret:** vol dir que podem anar a votar sense haver de dir a ningú a favor de qui hem votat.

Saló de Sessions





## 10 Els membres del Parlament

Les persones que surten elegides en unes eleccions són les representants de tots els ciutadans i a partir del moment que han estat escollides esdevenen membres del Parlament. Actualment constitueixen el Parlament de Catalunya 135 diputats.

## 11 Els partits polítics

Els diputats del Parlament s'han de presentar a les eleccions en llistes formades per partits polítics o per coalicions de partits. La ciutadania constitueix partits polítics per defensar les seves idees sobre l'economia, la societat, la cultura, el medi ambient, etc. Cada partit o coalició té maneres diferents de percebre la realitat i també maneres diferents de voler resoldre els assumptes que afecten la vida pública. Per això els ciutadans, abans de votar, han de considerar les idees i les solucions que proposa cada partit, i escollir el partit o coalició amb el qual se senten més representats o tenen més afinitats.

## 12 Els diputats

Els candidats dels diferents partits polítics es presenten a les eleccions agrupats en llistes electorals. Un cop elegits, els membres del Parlament representen tot el poble de Catalunya, i no solament les persones que els han votat.

El sistema electoral que estableix l'Estatut és proporcional, això vol dir que els escons que ocupen els diputats s'han de repartir proporcionalment al nombre de vots obtinguts per cada llista en cada circumscripció. Així mateix, en distribuir el total de membres del Parlament entre les circumscripcions, s'ha de tenir present el territori. Per això, el nombre de diputats que correspon a cada circumscripció no és proporcional a la població que representa. Actualment, les circumscripcions electorals coincideixen amb les quatre províncies: Barcelona té 85 diputats, Tarragona en té 18, Lleida en té 15 i Girona en té 17.

Els membres del Parlament tenen l'obligació de formar part de comissions parlamentàries, que organitzen els treballs per àrees especialitzades; també tenen el dret i el deure d'assistir als debats i les votacions del Ple i de les comissions de què formen part; poden presentar esmenes i fer suggeriments respecte a qualsevol proposta sobre la qual el Parlament s'hagi de pronunciar.

El Parlament es renova obligatòriament cada quatre anys.

### 13 Els grups i subgrups parlamentaris

Un **grup parlamentari** el formen el conjunt de diputats d'un partit polític o una coalició electoral que ha obtingut una representació d'un mínim de cinc escons. Dins el Grup Mixt, hi poden haver subgrups parlamentaris, sempre que hagin obtingut una representació mínima de tres escons. Cada grup i subgrup parlamentari defensen en el Parlament el seu programa, és a dir, allò que durant la campanya electoral han promès a la ciutadania que farien.

Actualment, en la XI legislatura, hi ha els grups i subgrups parlamentaris següents:

G. P. de Convergència i Unió	62
G. P. Socialista	28
G. P. del Partit Popular de Catalunya	18
G. P. d'Iniciativa per Catalunya Verds - Esquerra Unida i Alternativa	10
G. P. d'Esquerra Republicana de Catalunya	10
Grup Mixt	7
S. P. Ciutadans	3
S. P. de Solidaritat Catalana per la Independència	3
Diputat	1

### 14 Òrgans del Parlament

El Parlament té diversos òrgans. N'hi ha que expressen la voluntat i el parer del Parlament: les comissions, el Ple i la Diputació Permanent, i d'altres que ordenen i dirigeixen la tasca parlamentària: la Mesa i la Junta de Portaveus.

### 15 La Mesa del Parlament

La Mesa del Parlament està formada per una presidència, dues vicepresidències i quatre secretaries. El paper de la Mesa del Parlament és molt important perquè qualifica i ordena la tramitació de les iniciatives parlamentàries d'acord amb el que estableix el Reglament. La Mesa també dirigeix els serveis del Parlament.

Mesa del  
Parlament



La presidenta del Parlament representa tota la cambra, dirigeix i ordena els debats i les votacions i vetlla per mantenir la dignitat de la cambra.

## 16 La Junta de Portaveus

Cada grup parlamentari té un portaveu o una portaveu que el representa. Els portaveus, juntament amb la presidenta del Parlament i un dels secretaris, formen la Junta de Portaveus. La Junta de Portaveus estableix els criteris per a distribuir les feines i els debats del Parlament —les tramitacions— entre les comissions i el Ple. També decideix quina comissió s'encarrega d'estudiar cada proposta de llei o qui ha de tramitar cada iniciativa.

## 17 Les comissions

Les comissions són grups reduïts de diputats que reproduïxen proporcionalment la distribució de grups parlamentaris del Ple i s'especialitzen en alguna de les matèries de què tracta la cambra; són les eines més importants del treball parlamentari modern. Les comissions que constitueix el Parlament poden ser **legislatives** o **específiques**.

- **Són comissions legislatives** les que crea el Ple de la cambra amb aquest caràcter i la Comissió de Reglament, que elabora i reforma el Reglament del Parlament.
- **Són comissions específiques**, a més de les que regula expressament el Reglament, les que creen les lleis; també ho són les comissions d'estudi, les d'investigació i les de seguiment, que crea el Ple.

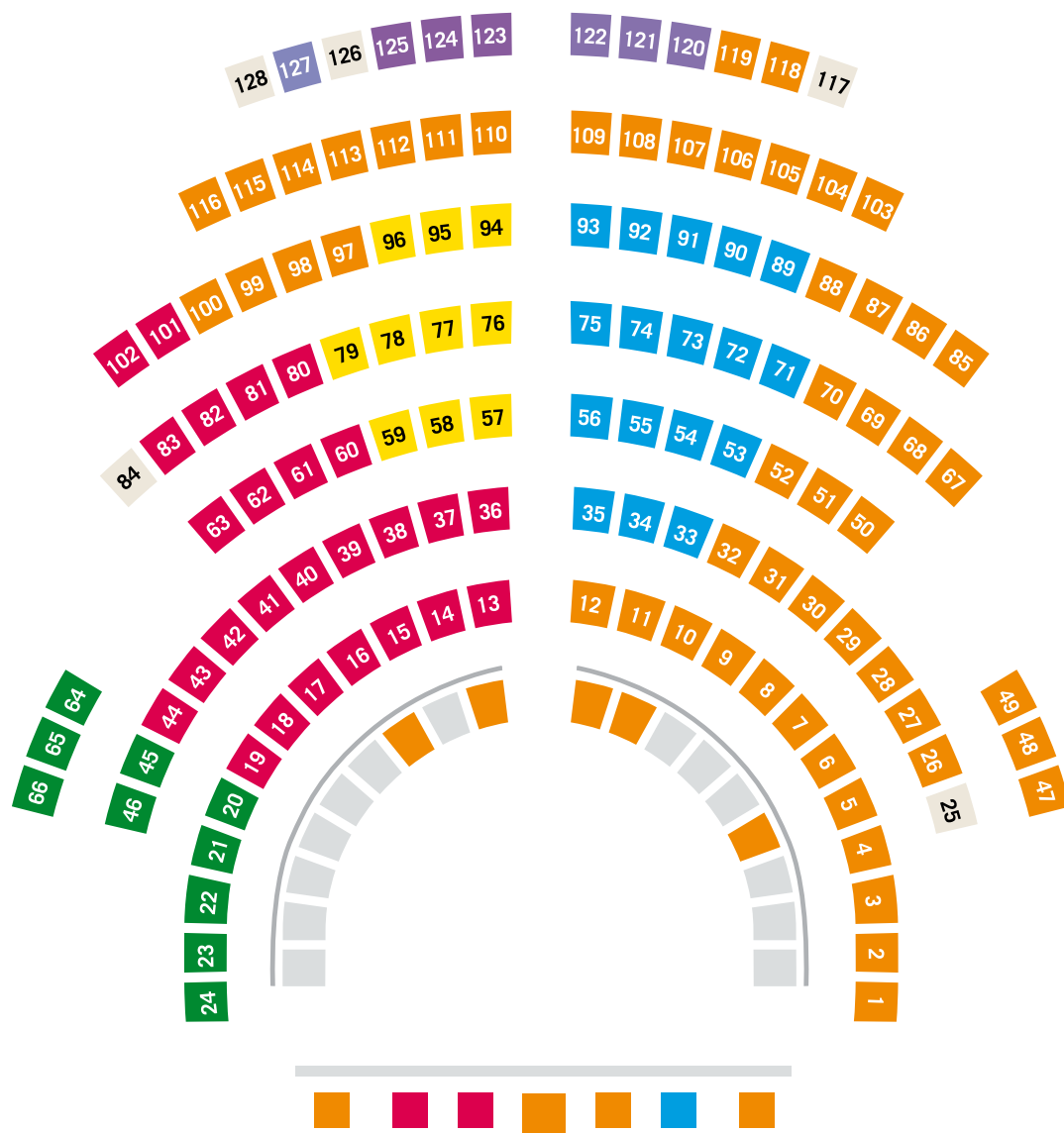
Les comissions estan formades per un nombre de diputats proporcional al nombre de membres de cada grup parlamentari.

Reunió d'una comissió





## Distribució dels escons del Saló de Sessions a la IX legislatura



- Grup Parlamentari de Convergència i Unió
- Grup Parlamentari Socialista
- Grup Parlamentari del Partit Popular de Catalunya
- Grup Parlamentari d'Iniciativa per Catalunya Verds - Esquerra Unida i Alternativa
- Grup Parlamentari d'Esquerra Republicana de Catalunya
- Grup Mixt
- Subgrup Parlamentari de Ciutadans
- Subgrup Parlamentari de Solidaritat Catalana per la Independència
- Banc del Govern
- Consellers que no són diputats

El treball de cada comissió és dirigit per una mesa, composta d'una presidència, una vicepresidència i una secretaria. Les presidències de les comissions són distribuïdes per la Mesa del Parlament proporcionalment entre els diversos grups parlamentaris, que proposen un candidat o candidata que després ha de ratificar la comissió; el vicepresident o vicepresidenta i el secretari o secretària són elegits directament per la comissió, tot respectant una certa proporcionalitat.

## 18 El Ple del Parlament

El Ple del Parlament és integrat per tots els diputats, que són convocats i es reuneixen per discutir i debatre les qüestions que, segons l'Estatut, són competència del Parlament de Catalunya. La **sessió** és el temps que esmerça cada Ple a esgotar l'**ordre del dia**, és a dir, la llista de temes que es tracten i es voten, i que s'ha establert prèviament.

La presidenta del Parlament ordena les intervencions i el debat des del centre de la taula on seu la Mesa i vigila que es compleixi el Reglament del Parlament. Els diputats parlen de cara a l'hemicicle des d'un faristol situat davant la presidència. En aquest faristol hi ha un llum que els dona indicacions: quan és verd vol dir que el diputat o diputada pot parlar, quan és de color carabassa indica que el temps per a parlar s'acaba i quan és vermell vol dir que s'ha acabat el temps de la intervenció.

## 19 La Diputació Permanent

Hi ha èpoques en què el Ple del Parlament no es pot reunir, per exemple, quan s'ha acabat la legislatura i en els períodes entre legislatures.

Membres de la Ponència de l'Estatut



Aleshores les funcions pròpies del Parlament són exercides per la Diputació Permanent. Aquest òrgan és presidit per la presidenta del Parlament i el formen vint-i-tres membres designats pels grups parlamentaris. Ha de donar compte al Ple de les decisions que pren.

## 20 Les funcions del Parlament

El Parlament representa el poble de Catalunya i té diverses funcions, com ara la legislativa, la pressupostària, la d'impulsar l'acció política i controlar el Govern i la d'iniciativa legislativa en l'àmbit estatal.

## 21 La potestat legislativa

El Parlament té potestat legislativa, és a dir, capacitat per a elaborar i aprovar lleis. Però com ho fa? Imaginem-nos, per exemple, que s'ha de fer una llei sobre l'ús de l'aigua. Generalment el Govern estudia com podria ser aquesta llei i fa una proposta que es denomina **projecte de llei**. També pot passar que el Govern consideri que no cal regular l'ús de l'aigua, però que un grup de diputats consideri que sí que cal. En aquests casos, quan no és el Govern qui fa la proposta sinó un grup de diputats, de la proposta se'n diu **proposició de llei**.

Tant els projectes de llei com les proposicions de llei, una vegada admesos per la Mesa i publicats, es trameten a la comissió que correspongui segons la matèria. A partir d'aquest moment, els grups parlamentaris tenen un període de deu dies per a presentar-hi esmenes a la totalitat, és a dir, per a demanar el retorn del text als autors o proposar-ne un d'alternatiu. Les esmenes a la totalitat es debaten en el Ple. Si no prosperen, la iniciativa passa a ser tramitada en comissió. Durant aquesta fase, es pot sol·licitar la compareixença de les organitzacions i els grups socials interessats en la regulació de què es tracti per tal d'escoltar-ne l'opinió i recollir-la, si cal, en les esmenes que els grups parlamentaris presentin amb la intenció de millorar o completar el text. Un cop acabats aquests tràmits, la comissió nomena d'entre els seus membres una **ponència**, que estudia la iniciativa original i les esmenes presentades i en fa un **informe**, que es debat en comissió.

Finalment, la comissió, si no actua en seu legislativa plena, elabora un **dictamen**, que es tramet al Ple. Aquest el debat públicament, explica als ciutadans per què cal aquella llei i com ha de quedar, i el sotmet a votació. Si la majoria de diputats hi vota a favor, queda aprovat i es converteix en llei.

Si la comissió ha actuat en **seu legislativa plena**, el text, després de ser aprovat, es converteix en llei.





Intervenció de  
Joaquim Nadal i  
Farreras, en una sessió  
de control

## 22 La funció de creació, control i impuls de l'acció política i de govern

El Parlament, en representació del poble de Catalunya, té la funció d'escollir el president o presidenta de la Generalitat i aprovar el programa de govern que aquest proposa.

També exerceix una funció de control perquè vetlla pel bon govern de Catalunya. Per al compliment òptim d'aquesta funció segueix de prop les decisions que prenen el president i els consellers, que són els caps dels departaments de la Generalitat. Es pot donar el cas, fins i tot, que el Parlament, mitjançant una moció de censura, remogui el president o presidenta de la Generalitat i en nomeni un altre.

També diem que el Parlament impulsa l'acció de govern perquè l'orienta, l'estimula i li encomana actuacions, és a dir, per mitjà de l'aprovació de resolucions i mocions, el fa treballar.

## 23 La funció d'aprovació dels pressupostos

El Parlament aprova cada any els pressupostos, és a dir, debat i acorda la manera com es distribueixen els diners recaptats mitjançant els impostos per tal d'atendre les diverses necessitats i polítiques públiques.

El debat de pressupostos és un dels més importants de cada any perquè comporta concretar i portar a terme el programa de govern per a l'any següent, en el marc del que es va acordar quan el Parlament va escollir el president.

## 24 Sistemes de votació

El Parlament pren les decisions després d'un seguit de **debats**. En els assumptes de relleu especial, tots els grups parlamentaris poden fixar la seva posició o explicar el seu vot. La votació dels diputats és personal i indelegable. Al Parlament hi ha diferents tipus de votació:

- **Votació per assentiment:** es diu que un acord es pren per assentiment quan cap membre del Ple s'oposa a la proposta de la presidència.
- **Votació ordinària:** el més freqüent és fer aquesta votació pel procediment electrònic, prement el botó del «sí», el del «no» o el de l'«abstenció». El sistema electrònic mostra automàticament els resultats de la votació en una pantalla a la vista de tothom. També es pot fer aixecant-se primer els diputats que estan a favor de la proposta, després els que hi estan en contra i, finalment, els que s'abstenen.
- **Votació pública per crida:** cada diputat o diputada, després de ser anomenat, diu en veu alta «sí», «no» o «abstenció». L'ordre que se segueix és l'alfabètic a partir d'un diputat o diputada qualsevol elegit per sorteig.
- **Votació secreta:** quan la votació ha de ser secreta els diputats introdueixen una papereta o una bola dins d'una urna.



Plafó de votació ordinària



Votació secreta amb paperetes

## 25 La seu del Parlament

El Parlament de Catalunya té la seu oficial al Palau del Parlament, que és al parc de la Ciutadella de Barcelona, però el Parlament es pot reunir en qualsevol altre indret de Catalunya, si així ho acorda.

## 26 L'arsenal

L'edifici del Palau del Parlament va ser, en un principi, l'arsenal de la Ciutadella. La Ciutadella era el recinte que el rei Felip V va fer construir a Barcelona després de la derrota dels catalans en la guerra de Successió. Per a construir la Ciutadella es van haver d'enderrocar moltes cases, carrers, esglésies, mercats i altres edificis. Les obres van durar del 1716 al 1748 i les va dirigir Prosper de Verboom, un enginyer militar flamenc al servei de Felip V. Els mateixos barcelonins van ser obligats a treballar en la construcció de la Ciutadella, vigilats per soldats armats.

A la Ciutadella de Barcelona hi cabia una gran quantitat de soldats i aquell recinte, que en principi havia de servir per a defensar la ciutat, va esdevenir en realitat un lloc de control i submissió de la població. Des de la Ciutadella es va bombardejar diverses vegades la ciutat i molts presoners polítics hi van ser torturats i morts. És per això que la Ciutadella es va convertir en un lloc sinistre, odiat pels barcelonins i catalans.

Els catalans, sempre que els era permès d'expressar-se, demanaven la desaparició de la Ciutadella. Finalment, un any després de la Revolució del 1868, el general Joan Prim va aconseguir que una llei n'ordenés l'enderrocament, la conversió en parc i la cessió a la ciutat. Hi va haver tres edificis que no es van enderrocar: el palau del governador, l'església i l'arsenal.

Gravat que representa les execucions de ciutadans barcelonins dutes a terme als glacis de la Ciutadella el juny del 1809, fruit de la repressió exercida per les tropes franceses a Catalunya





## 27 D'arsenal a palau

L'any 1888, en l'espai del parc de l'antiga Ciutadella, es va celebrar l'Exposició Universal de Barcelona. I un any després, l'any 1889, l'Ajuntament va decidir transformar l'antic arsenal en un palau reial per a acollir-hi els reis d'Espanya quan vinguessin a Barcelona. L'arquitecte municipal, Pere Falqués, va ser l'encarregat de transformar l'arsenal en un palau. Va fer obrir tres balcons a la façana principal i la va decorar amb esgrafiats, va aixecar la part central de l'edifici i hi va col·locar un escut que fins llavors havia estat en una de les portes de la fortalesa, va construir una escala d'honor a l'interior del palau i va decorar algunes sales que va destinar a saló del tron, menjador i sala de festes. També va decorar les portes i els sostres i així l'edifici va adquirir una gran riquesa ornamental. Els reis, però, mai no el van fer servir. El 1900 es va decidir de convertir-lo en el Museu Municipal d'Art i s'hi van afegir dues ales laterals.

## 28 De palau a Parlament

El 14 d'abril de 1931 es va proclamar la República i Catalunya va recuperar les institucions d'autogovern. El 1932, el president de la Generalitat, Francesc Macià, va decidir donar una altra funció al palau reial de la Ciutadella i instal·lar-hi la seu del Parlament de Catalunya. Així, l'antic saló del tron es va convertir en saló de sessions, i el menjador i la sala de festes es van transformar en els salons de passos perduts. Però ja hem vist que l'ús del palau com a Parlament va durar ben poc: amb l'entrada a Barcelona de les tropes del general Franco, el Palau del Parlament es va convertir en una caserna. L'any 1945, en plena dictadura franquista, se li va donar encara una altra funció i es va transformar en el Museu d'Art Modern.

Inauguració de  
la seu del Parlament  
el 6 de desembre  
de 1932



Amb la recuperació de les llibertats democràtiques i les institucions de Catalunya, el palau es va restaurar i readaptar per a acollir un altre cop el Parlament. El 10 d'abril de 1980 s'hi va fer la primera sessió.



Departament de  
Gestió Parlamentària

## 29 L'Administració parlamentària

Si un dia visiteu el Parlament veureu que hi ha unes persones que no són diputats. Són els treballadors del Parlament, que ajuden els diputats a fer la seva feina.

A l'entrada de l'edifici trobareu els mossos d'esquadra, que s'encarreguen de la seguretat en l'accés al Palau.

Un cop a dins, les primeres persones que us atendran són els uixers, que vigilen la seguretat de l'interior del Parlament. També fan les tasques relacionades amb el funcionament diari, les instal·lacions i la cura de l'edifici.

Dins l'edifici hi ha també:

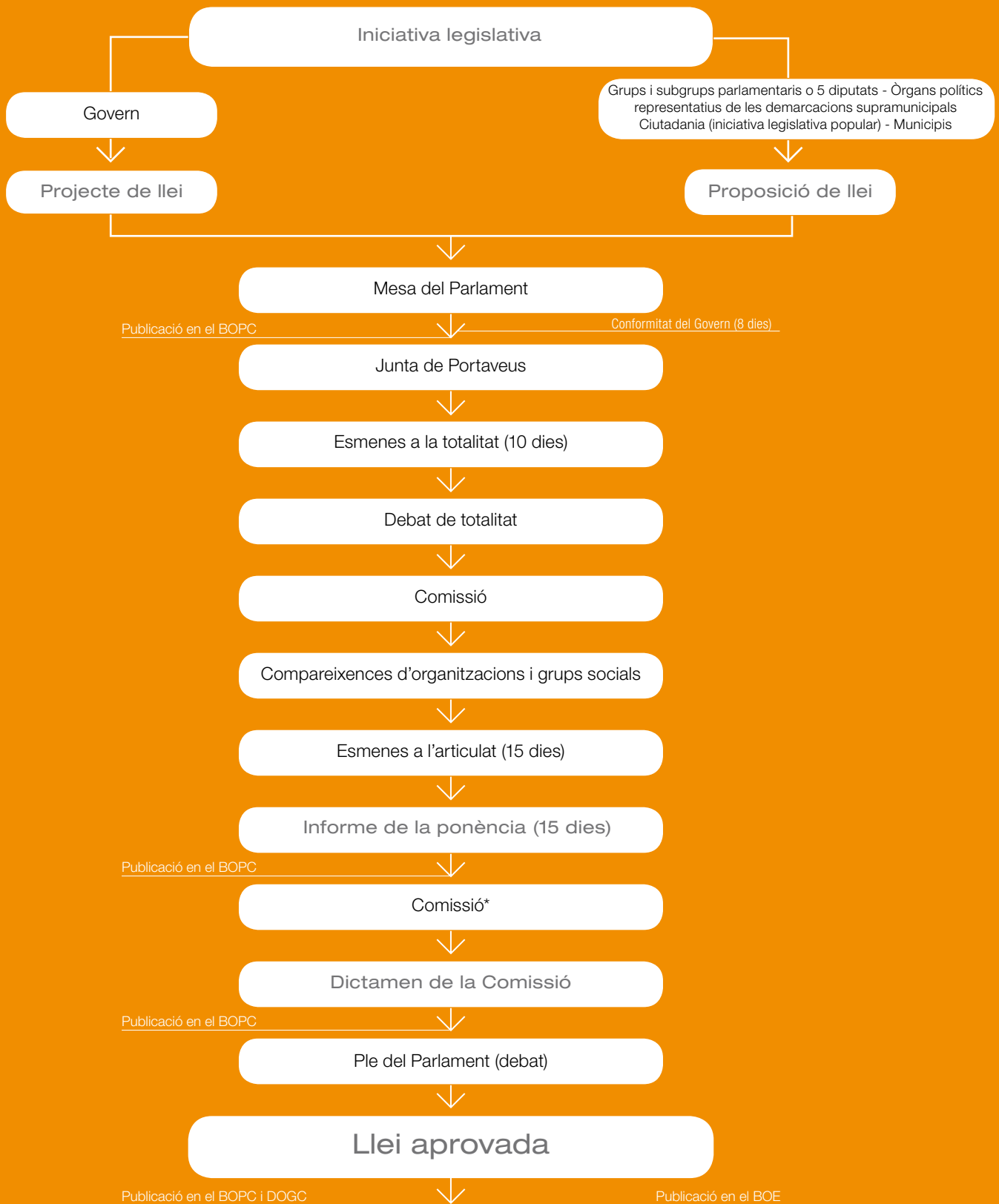
La secretària general, que dirigeix el personal i els serveis del Parlament i assessora la Mesa del Parlament i la Junta de Portaveus. En l'assessorament jurídic general de l'activitat parlamentària, especialment en les comissions i el Ple, hi participen, així mateix, el lletrat major i els lletrats del Parlament. Igualment els assessoren els Serveis d'Assessorament Lingüístic.

El Gabinet de Presidència el formen el grup de persones que assisteixen o ajuden la presidenta del Parlament.

El Departament de Gestió Parlamentària, que s'encarrega d'assistir administrativament els diputats en les comissions i el Ple.

I encara hi ha més departaments, direccions i oficines, que s'ocupen d'assumptes diversos i igualment importants: documentació, arxiu, biblioteca, serveis informàtics, serveis lingüístics, protocol, relacions amb els mitjans de comunicació, infraestructures, edicions, xofers, comptes i caixa, serveis educatius, etc.

## Procediment legislatiu comú



(\*) Si s'ha acordat que la comissió tramiti el projecte o la proposició de llei en seu legislativa plena, la tramitació s'acaba aquí i ja no es fan el debat ni la votació en el Ple.

BOE: Boletín Oficial del Estado; BOPC: Butlletí Oficial del Parlament de Catalunya; DOGC: Diari Oficial de la Generalitat de Catalunya





## a

- abstenció** Acció de no prendre part en una votació.
- abstenir-se** No votar, no prendre part en una votació.
- arsenal** Magatzem d'armes.
- autogovern** Facultat per la qual un país pot decidir per si mateix.
- autonomia** Facultat de governar-se per les lleis pròpies.

## b

- braç** Cadascun dels grups que constituïen les Corts a l'edat mitjana.

## c

- cambra** Òrgan polític deliberatiu amb facultats legislatives. Parlament.
- capítol** Proposició feta al rei en les Corts a l'edat mitjana.
- ciutadella** Fortalesa per a dominar o defensar un lloc.
- coalició** Acord concertat entre diversos grups polítics.
- còdex** Llibre antic o medieval.
- comissió** Reunió de persones delegades per a fer una cosa.
- compareixença** Acte per mitjà del qual persones que representen institucions o entitats es presenten davant una comissió del Parlament per informar sobre un assumpte determinat.
- conseller** | **consellera** Membre del Govern.
- constitució** Llei fonamental d'un estat. | A l'edat mitjana, norma establerta en les Corts.
- cort** Conjunt format pel sobirà i els qui l'envolten.

## d

- debat** Discussió d'una o diverses qüestions entre els diputats reunits en el Parlament.
- democràcia** Sistema de govern en què el poble exerceix la sobirania.
- departament de la Generalitat** Unitat en què s'organitza el Govern. S'encarrega de gestionar les matèries d'un àmbit determinat.

**dictadura** Sistema de govern en què es concentra tot el poder en una sola persona.

**dictamen** Proposta que elabora una comissió a partir del text d'un projecte o proposició de llei.

**dinastia** Sèrie de sobirans que pertanyen a una mateixa família.

**Diputació Permanent** Òrgan que té la funció d'assumir les tasques del Parlament quan aquest no es pot reunir.

**diputat | diputada** Persona que, per elecció, esdevé membre del Parlament.

## e

**escala d'honor** Escala principal d'un palau.

**escó** Seient dels diputats al Saló de Sessions.

**esgrafi** Tipus de decoració amb dibuixos feta en un mur.

**Estatut d'autonomia** Llei d'autogovern.

**exili** Allunyament del territori propi, especialment per motius polítics.

## g

**Generalitat** Institució d'autogovern de Catalunya.

**glacis** Terreny en pendent que baixa des del camí cobert d'una fortificació.

**grup parlamentari** Agrupació de diputats d'una mateixa tendència política.

## h

**hemicle** Sala amb una graderia semicircular.

## i

**interpel·lació** Pregunta que els grups parlamentaris o els diputats formulen al Govern sobre alguna qüestió de política general.

**inviolable** Que ha de ser respectat, que no es pot atacar.

## l

**legislatura** Període durant el qual un parlament fa lleis.

**legítim | legítima** Conforme a les lleis.

**lleí** Norma jurídica.

**lletrat | lletrada** Advocat o advocada que assessora els òrgans del Parlament.

**llista electoral** Conjunt de persones que es presenten per ser escollides per a representar-ne unes altres.

## m

**menestral | menestrala** Persona que exerceix un ofici.

**Mesa del Parlament** Conjunt de persones que dirigeixen el Parlament.

**moció** Proposició en què es demana que el Parlament expressi la seva posició respecte a alguna qüestió sobre la qual s'ha presentat abans una interpel·lació.

**moció de censura** Judici emès contra el president o presidenta de la Generalitat i el Govern.

**mosso d'esquadra | mossa d'esquadra** Membre de la Policia de Catalunya.

## p

**Parlament** Assemblea de representants dels ciutadans que delibera i aprova lleis.

**partit polític** Agrupació de persones dedicades a la política.

**per majoria** Per la part més gran dels vots emesos.

**Ple** Òrgan superior del Parlament en què es reuneixen tots els diputats.

**ponència** Grup de diputats o, de vegades, un sol diputat o diputada que s'encarrega d'elaborar un informe sobre un projecte o una proposició de llei.

**potestat legislativa** Dret de fer lleis.

**pressupost** Document que indica els ingressos i les despeses d'una entitat pública.

**projecte de llei** Text d'una possible futura llei presentat pel Govern.

**proposició de llei** Text d'una possible futura llei presentat per un grup de diputats i altres.

**proposta de resolució** Proposta que un grup parlamentari o un diputat o diputada presenten per impulsar l'acció de govern.

## r

**referendar** Aprovar en referèndum.

**reglament** Conjunt de regles per al funcionament d'un parlament.

**república** Forma de govern en què el cap d'estat s'escull mitjançant una elecció popular.

**resolució** Text aprovat per una comissió o pel Ple per a impulsar l'acció de govern.

## S

**sales de passos perduts** Sales del Palau del Parlament conegudes també amb els noms de Saló Rosa i Saló Gris.

**Saló de Sessions** Sala del Palau del Parlament on es fan els plens.

**saló del tron** Estança d'un palau on hi ha el tron o cadira del rei.

**secretari general** | **secretària general** Cap dels serveis i del personal del Parlament de Catalunya.

**sessió** Temps dedicat a esgotar l'ordre del dia d'un ple.

**seu** Lloc on té el domicili una institució.

**seu legislativa plena** procediment legislatiu especial, per mitjà del qual el Ple del Parlament delega en una comissió l'aprovació d'un projecte o una proposició de llei.

**subgrup parlamentari** agrupació de diputats, dins el Grup Mixt, que pertanyen al mateix partit o coalició. Per a formar un subgrup parlamentari calen almenys tres diputats. Cada subgrup té un representant o una representant.

## t

**tramitar** Fer passar un afer pels passos necessaris.

## U

**uixer** | **uixera** Empleat o empleada del Parlament que fa tasques de serveis generals i vigilància.



## V

**vot directe** Vot exercit de manera que cadascú vota ell mateix i no pas una altra persona per ell.

**vot igual** Vot que té el mateix valor que els altres.

**vot lliure** Vot exercit de manera que l'elector o electora pot votar a favor de qualsevol persona que es presenti a les eleccions.

**vot secret** Vot exercit sense haver de dir a ningú a favor de qui s'ha votat.

**vot universal** Vot que poden exercir totes les persones majors d'edat.

**votació ordinària** Votació en què els diputats premen un botó indicant si voten «sí», «no» o s'abstenen.

**votació per assentiment** Votació en què cap membre del Ple s'oposa a la proposta que fa la presidència.

**votació pública per crida** Votació en què cada diputat o diputada, després de ser anomenat, diu en veu alta «sí», «no» o «abstenció».

**votació secreta** Votació en què els diputats fiquen una papereta o una bola dins d'una urna.



## qüestionari 1

**1** Llegeix aquests dos textos:

### CONSTITUCIÓ ESPANYOLA

#### Article 1

1. Espanya es constitueix en un Estat social i democràtic de Dret, que propugna com a valors superiors del seu ordenament jurídic la llibertat, la justícia, la igualtat i el pluralisme polític.
2. La sobirania nacional resideix en el poble espanyol, del qual emanen els poders de l'Estat.

### ESTATUT D'AUTONOMIA DE CATALUNYA

#### Article 2. La Generalitat

4. Els poders de la Generalitat emanen del poble de Catalunya i s'exerceixen d'acord amb el que estableixen aquest Estatut i la Constitució.

Ara respon: d'on creus que procedeix el dret a manar?

.....

.....

.....

**2** Llegeix el text següent:

### ESTATUT D'AUTONOMIA DE CATALUNYA

#### Article 56. Composició i règim electoral

1. El Parlament es compon d'un mínim de cent diputats i un màxim de cent cinquanta, elegits per a un termini de quatre anys per mitjà de sufragi universal, lliure, igual, directe i secret, d'acord amb aquest Estatut i la legislació electoral.

Què vol dir universal, lliure, igual, directe i secret?

.....

.....

.....

.....

- 3** Després de llegir aquests textos de l'Estatut, emplena els espais en blanc de l'organigrama.

## ESTATUT D'AUTONOMIA DE CATALUNYA

### Article 2. La Generalitat

2. La Generalitat és integrada pel Parlament, la Presidència de la Generalitat, el Govern i les altres institucions que estableix el capítol V del títol II. [...]

### Article 55. Disposicions generals

1. El Parlament representa el poble de Catalunya.
2. El Parlament exerceix la potestat legislativa, aprova els pressupostos de la Generalitat i controla i impulsa l'acció política i de govern. És la seu on s'expressa preferentment el pluralisme i es fa públic el debat polític. [...]

### Article 56. Composició i règim electoral

1. El Parlament es compon d'un mínim de cent diputats i un màxim de cent cinquanta, elegits per a un termini de quatre anys per mitjà de sufragi universal, lliure, igual, directe i secret, d'acord amb aquest Estatut i la legislació electoral.

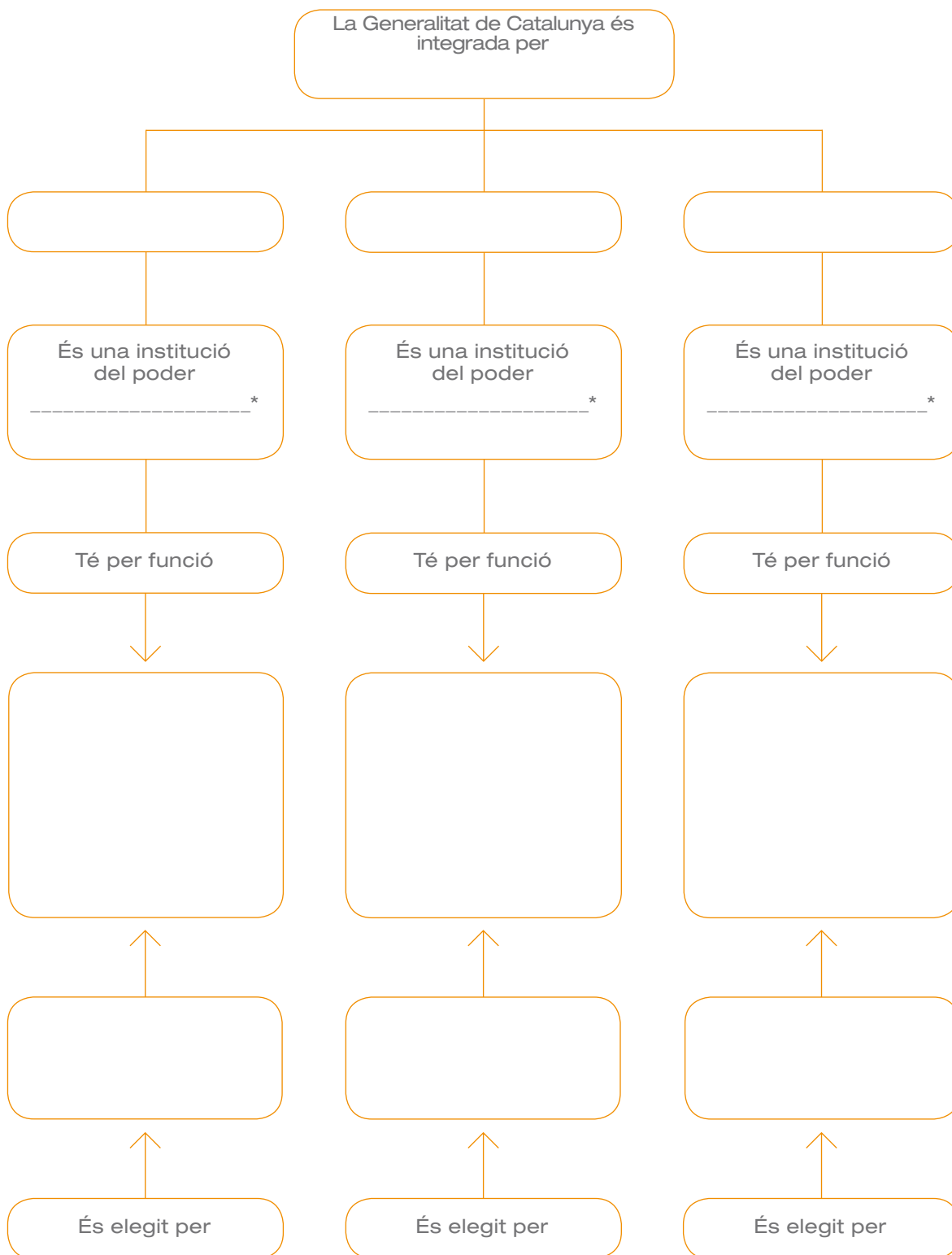
### Article 67. Elecció, nomenament, estatut personal, cessament i competències

1. El president o presidenta té la més alta representació de la Generalitat i dirigeix l'acció del Govern. També té la representació ordinària de l'Estat a Catalunya.
2. El president o presidenta de la Generalitat és elegit pel Parlament d'entre els seus membres. Es pot regular per llei la limitació de mandats.  
  
[...]

### Article 68. Funcions, composició, organització i cessament

1. El Govern és l'òrgan superior col·legiat que dirigeix l'acció política i l'Administració de la Generalitat. Exerceix la funció executiva i la potestat reglamentària d'acord amb aquest Estatut i les lleis.



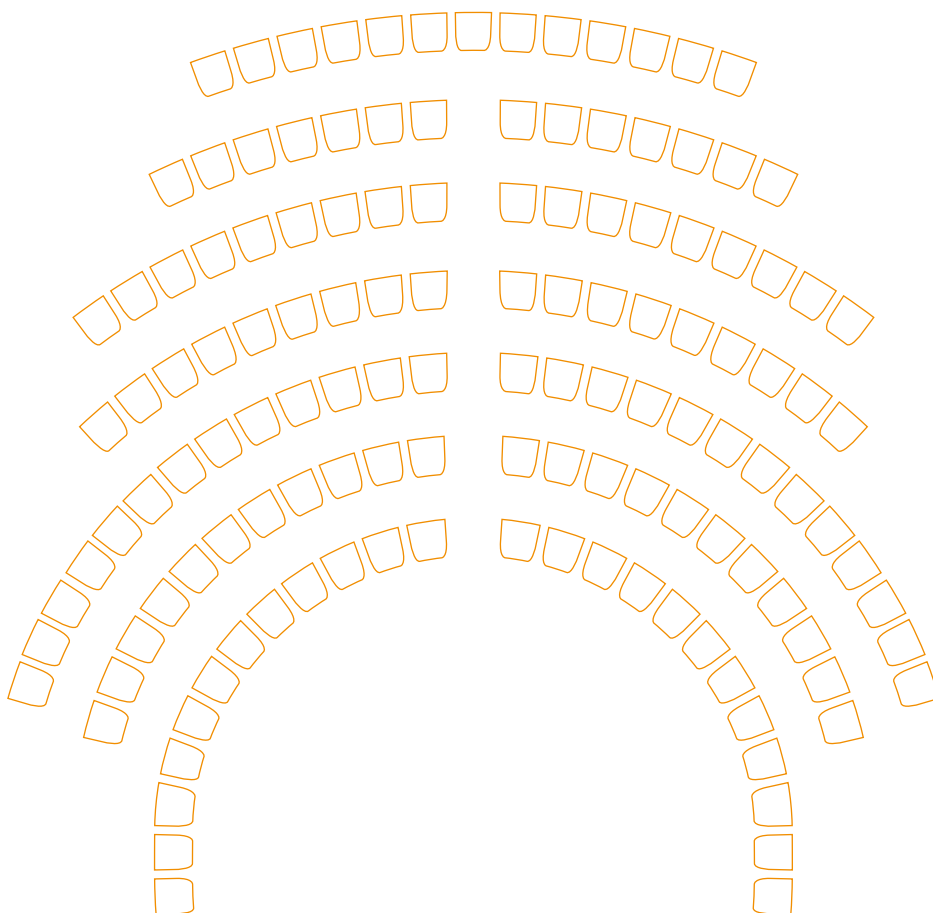


**Nota:** L'asterisc (\*) indica que has de triar entre «executiu», «legislatiu» i «judicial».

- 4 Des de les darreres eleccions al Parlament, tingudes el dia 28 de novembre de 2010, el nombre de diputats corresponent als actuals grups i subgrups parlamentaris és el següent:

G. P. de Convergència i Unió	62
G. P. Socialista	28
G. P. del Partit Popular de Catalunya	18
G. P. d'Iniciativa per Catalunya Verds - Esquerra Unida i Alternativa	10
G. P. d'Esquerra Republicana de Catalunya	10
Grup Mixt	7
S. P. de Ciutadans	3
S. P. de Solidaritat Catalana per la Independència	3
Diputat	1

D'acord amb les dades que t'acabem d'oferir, representa en el semicercle el resultat electoral (cada casella correspon a un diputat o diputada).



## qüestionari 2

### ESTATUT D'AUTONOMIA DE CATALUNYA

#### Article 10. La capital

La capital de Catalunya és la ciutat de Barcelona, que és la seu permanent del Parlament, de la Presidència de la Generalitat i del Govern, sens perjudici que el Parlament i el Govern es puguin reunir en altres llocs de Catalunya, d'acord amb el que estableixen, respectivament, el Reglament del Parlament i la llei.

- 1** L'actual edifici del Parlament formava part d'un conjunt de construccions. Quin era aquest conjunt? Quina era la funció de l'edifici del Parlament?

.....

.....

.....

- 2** En quin segle es va iniciar la construcció de l'edifici?

.....

- 3** Qui en va ser l'arquitecte?

.....

- 4** A la fi del segle XIX l'edifici va ser remodelat. Per quin motiu?

.....

- 5** Qui va ser l'arquitecte responsable de la remodelació?

.....

- 6** Quina va ser, però, la funció de l'edifici fins al 1932?

.....

- 7** Del 1932 al 1939 l'edifici va canviar de funció i va esdevenir la seu d'una de les principals institucions de la Generalitat. Quina va ser aquesta institució?

.....

- 8** Amb l'eliminació de les institucions democràtiques de Catalunya l'any 1939 l'edifici es va dedicar a altres usos. Quin va ser l'ús des del 1945 fins al març del 1980?

.....

A l'espai conegut amb el nom de Rotonda hi ha un quadre d'Antoni Tàpies titulat *7 de novembre*. Mirant el quadre, a la dreta tenim un saló de color gris i a l'esquerra un saló de color rosa.

- 9** El quadre d'Antoni Tàpies rememora els fets que es produïren el 7 de novembre de 1971. Quins foren aquests fets?

.....

.....

- 10** Amb quin nom es coneix l'espai configurat pels salons Rosa i Gris?

.....

- 11** Quina és la funció d'aquest espai?

.....

L'espai de l'actual hemicicle conserva molts elements del Saló de Sessions de la Generalitat republicana. El motiu és que l'any 1939 aquest espai es va tapiar i l'any 1977 va aparèixer l'espai tal com era l'any 1939.

- 12** En una posició elevada i presidint el Saló de Sessions hi ha la Mesa. Quina és la seva funció?

.....

- 13** Qui presideix actualment el Parlament?

.....



**14** Qui seu a la primera fila d'escons?

.....

**15** Quants diputats hi ha actualment al Parlament?

.....

La primera sessió del Parlament, un cop proclamats els resultats electorals, escull l'òrgan rector del Parlament.

**16** Com s'anomena aquest òrgan i per qui és constituït?

.....

.....

En la sessió d'investidura el Parlament té la funció de creació del Govern.

**17** Què escull el Parlament en aquesta sessió?

.....

.....

El període de temps entre elecció i elecció de parlamentaris s'anomena legislatura.

**18** Quina és la durada d'una legislatura si el president o presidenta de la Generalitat no la dissol anticipadament?

.....

Una de les funcions més característiques dels parlaments és la legislativa, és a dir, fer lleis. Les lleis són elaborades a partir dels treballs fets per les ponències i les comissions, i són aprovades o no pel Ple del Parlament.

**19** Quins són els tipus de votació que hi ha al Parlament?

.....

.....

## qüestionari 3

- 1** Indica els noms i cognoms i el grup parlamentari dels membres de la Mesa. Pots trobar la informació al web del Parlament ([www.parlament.cat](http://www.parlament.cat)).

President/a .....

Vicepresident/a primer/a .....

Vicepresident/a segon/a .....

Secretari/ària primer/a .....

Secretari/ària segon/a .....

Secretari/ària tercer/a .....

Secretari/ària quart/a .....

- 2** Els diversos grups parlamentaris tenen president o presidenta i portaveu i els subgrups parlamentaris tenen representant. Digueu qui són:

G. P. de CiU      President/a .....

Portaveu .....

G. P. SOC      President/a .....

Portaveu .....

G. P. del PPC      President/a .....

Portaveu .....

G. P. d'ICV-EUiA      President/a .....

Portaveu .....

G. P. d'ERC      President/a .....

Portaveu .....

Grup Mixt

S. P. C's      Representant .....

S. P. SI      Representant .....

- 3** Tria dos diputats de grups o subgrups parlamentaris diferents i cerca'n informació (pots fer-ho per mitjà del web del Parlament). Enganxa una foto seva i escriu la informació que hakis trobat.



.....

.....

.....

.....

.....

.....



.....

.....

.....

.....

.....

.....

- 4** Indica quines són les comissions legislatives que hi ha actualment al Parlament de Catalunya i de quins assumptes tracten.

.....

.....

.....

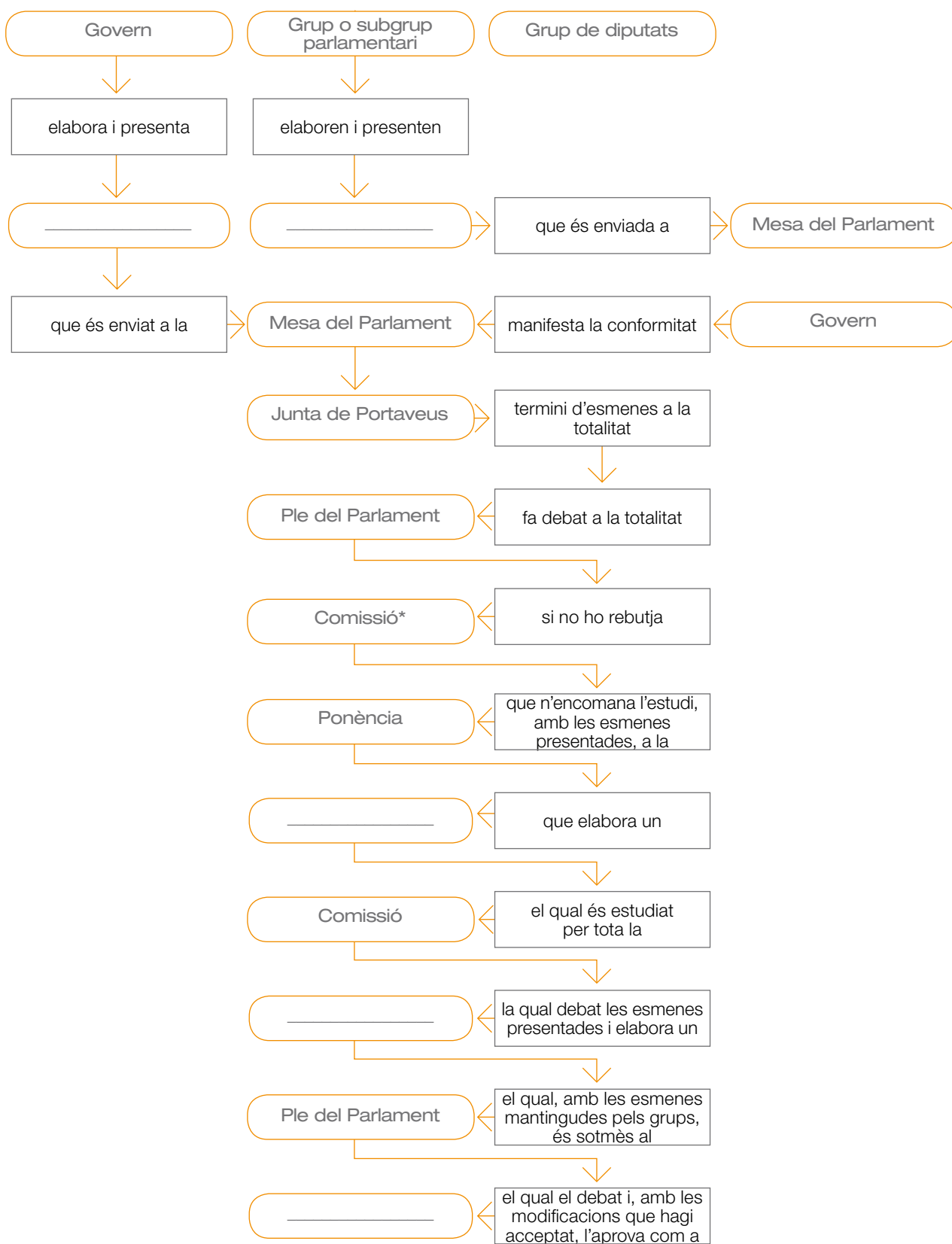
.....

.....

.....

.....

5 Completa l'esquema següent tot escrivint el que hi manca:



\* Pot decidir-se que el procediment sigui de comissió en seu legislativa plena. En aquest cas, s'aprova com a llei en comissió.

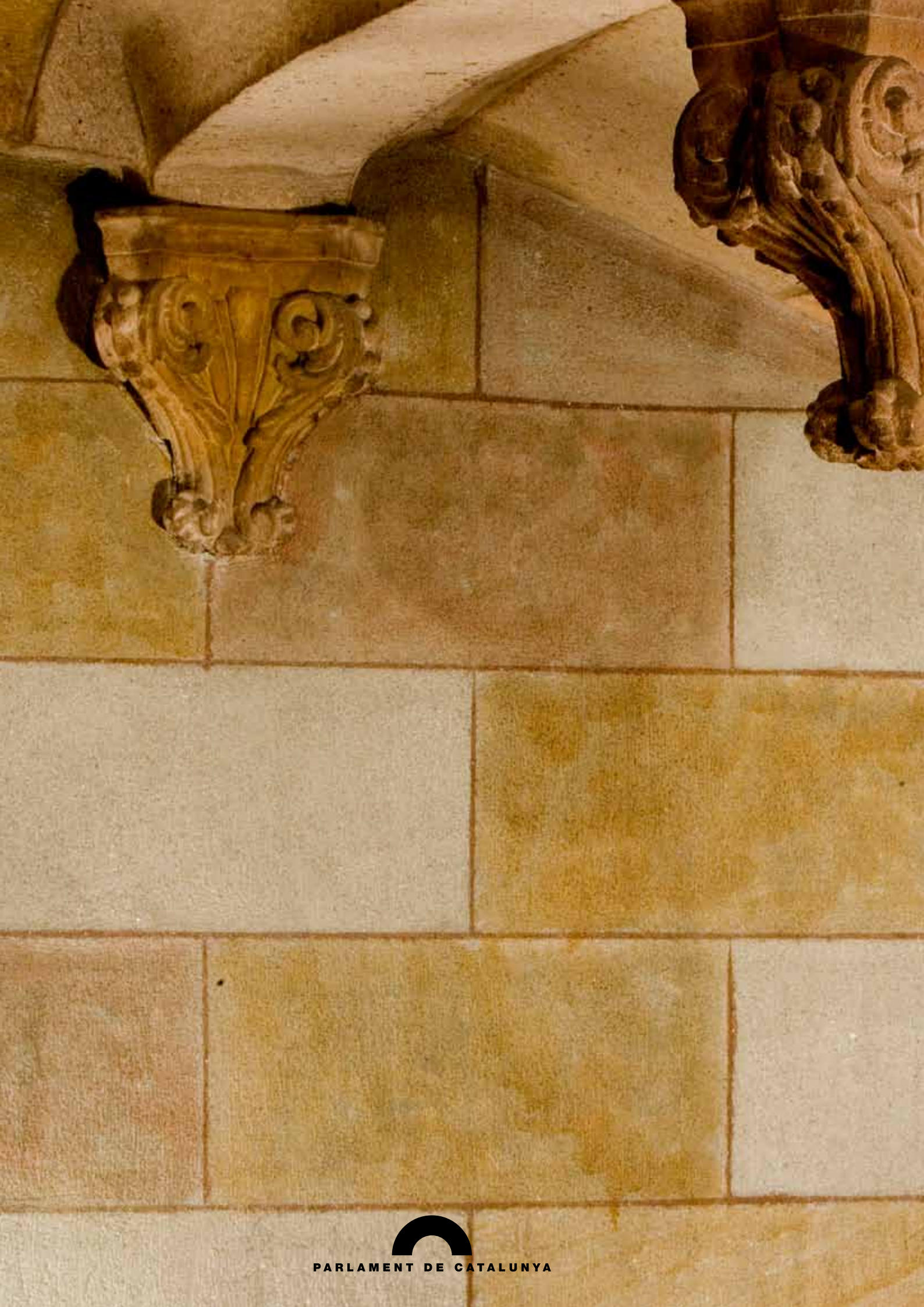
# Taula de continguts

Presentació . . . . .	1
El nostre Parlament . . . . .	2
1 Què és el Parlament . . . . .	3
2 Origen del Parlament . . . . .	4
3 Les Corts Generals de Catalunya . . . . .	4
4 L'evolució de les Corts . . . . .	5
5 La pèrdua de l'autogovern . . . . .	5
6 El Parlament de la Segona República . . . . .	6
7 El franquisme . . . . .	8
8 El Parlament recuperat . . . . .	8
9 El Parlament, avui . . . . .	9
10 Els membres del Parlament . . . . .	10
11 Els partits polítics . . . . .	10
12 Els diputats . . . . .	10
13 Els grups i subgrups parlamentaris . . . . .	11
14 Òrgans del Parlament . . . . .	11
15 La Mesa del Parlament . . . . .	11
16 La Junta de Portaveus . . . . .	12
17 Les comissions . . . . .	12
18 El Ple del Parlament . . . . .	14
19 La Diputació Permanent . . . . .	14
20 Les funcions del Parlament . . . . .	15
21 La potestat legislativa . . . . .	15
22 La funció de creació, control i impuls de l'acció política i de govern . . . . .	16
23 La funció d'aprovació dels pressupostos . . . . .	16
24 Sistemes de votació . . . . .	17
25 La seu del Parlament . . . . .	18
26 L'arsenal . . . . .	18
27 D'arsenal a palau . . . . .	19
28 De palau a Parlament . . . . .	19
29 L'Administració parlamentària . . . . .	20
Glossari . . . . .	22
Qüestionaris . . . . .	28
qüestionari 1 . . . . .	29
qüestionari 2 . . . . .	33
qüestionari 3 . . . . .	36









PARLAMENT DE CATALUNYA